

**PROYECTO:
DINAMIZACIÓN
SOCIOECONÓMICA E
INICIATIVAS GENERADORAS DE
EMPLEO EN EL MUNICIPIO DE
BINACED-VALCARCA.**

Binaced, julio 2017

ÍNDICE DE LA MEMORIA:

- 1.- DIAGNÓSTICO SOCIOECONÓMICO DE BINACED**
 - 1.1 - Ámbito de actuación y características geográficas básicas**
 - 1.2- Características socioeconómicas.**
 - 1.3- Oportunidades y amenazas que ofrece el territorio en materia de creación de empleo, de desarrollo empresarial y de la existencia de recursos para el desarrollo de actividades económicas emergentes.**
- 2.- ORIGEN Y JUSTIFICACIÓN DEL PROYECTO:**
- 3.- PLAN DE ACCIÓN:**
 - 3.1._ Formación Inicial / plan de acogida.**
 - 3.2.- Información y comunicación de subvenciones para la formación y el empleo**
 - 3.3.- Colaboración en la difusión y utilización de servicios de INAEM.**
 - 3.4.- Acciones para favorecer el desarrollo socioeconómico del territorio.**
- 4.- PRESUPUESTO**
- 5.- CONCLUSIONES:**

1.- DIAGNÓSTICO SOCIOECONÓMICO DE LA ZONA DE ACTUACIÓN

1.1 - Ámbito de actuación y características geográficas básicas

Municipio situado al Sureste de la Provincia de Huesca, en la Comarca del Cinca Medio. Tiene una extensión de 78.5 km². De topografía poco accidentada, sus mayores altitudes son el Pino, la Mora y la Sierra, que oscilan entre los 400 y 500 metros. Está formado por dos localidades: Binaced y Valcarca. El municipio tiene 1.528 habitantes de los que el núcleo de Binaced alberga 1.364 y Valcarca, 169. (Fuente: IAEST. Datos por municipios. Año 2016).

Cuenta con una ubicación estratégica entre las capitales de Cinca Medio, Litera y Bajo Cinca, zonas de gran actividad agrícola, ganadera e industrial. Está comunicado por carretera con Monzón, Binéfar y Albalate de Cinca. Las dos primeras vías favorecen la conexión con la A-22 que conecta el Mediterráneo y el Cantábrico. La carretera de Albalate de Cinca conecta con Fraga donde enlaza con la AP-2 y con el eje del Mediterráneo.

Los siguientes planos muestran la ubicación del municipio dentro de la Comarca del Cinca Medio y el plano del municipio respectivamente.



Fuente: Padrón municipal de habitantes a 1-1-2016. INE-IAEST.

La mayoría de la superficie del municipio, en torno al 80%, es cultivable. Sus tierras son fértiles y están regadas por el Río Cinca y el Canal de Aragón y Cataluña, por lo que el sector primario es fundamental para la economía del municipio.

La reciente construcción en 2015 del Embalse de San Salvador que inunda unas 1.000 hectáreas de tierras fértiles de los municipios de Binaced, Albalate de Cinca y Berver, la mayoría de las cuales afectan principalmente a Binaced; por un lado, reduce la extensión de tierra cultivable del municipio y, por otro, favorece que se consolide como lugar de paso de aves migratorias, junto a la ya existente colonia de Milano Real, que es una de las mayores del territorio europeo que tradicionalmente invernan en Binaced. Esta infraestructura hidráulica favorece el incremento del volumen de aves migratorias, de hecho, ha convertido ya en uno de los humedales más importantes de Aragón tanto por la diversidad como por la cantidad de aves. Este incremento de los recursos ornitológicos, unido al fomento desde las instituciones

de la diversificación económica del municipio, favorece el desarrollo de sectores como el turismo ornitológico. A pesar de contar con recursos naturales, e infraestructura como la reciente construcción de un observatorio de aves necrófagas en el entorno del comedero del milano real; actualmente, el sector turístico tiene poca relevancia en la economía del municipio: tan solo cuenta con 6 plazas para pernoctaciones. El resto del sector hostelero está orientado principalmente a ofrecer servicio a la población y al sector industrial, más que al sector turístico. A toda esta oferta habrá que sumarle la que se espera poner en funcionamiento con la finalización del albergue municipal que el propio Ayuntamiento está construyendo con la financiación de Diputación Provincial de Huesca, y que se concreta en 18 plazas para alberguistas. Para su explotación, se espera contar con algún tipo de colaboración público – privada.

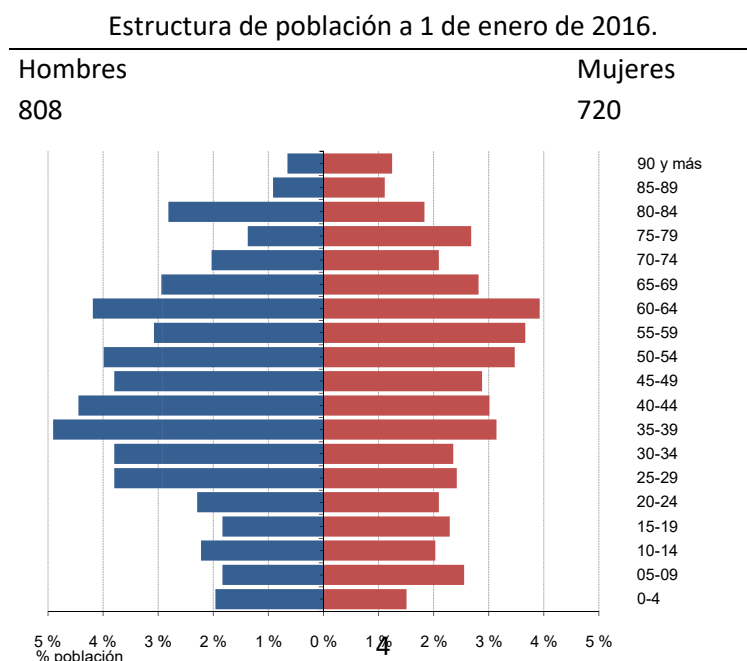
En cuanto a servicios públicos Binaced cuenta con Colegio de Infantil y Primaria, Escuela de 0 a 3 años, Escuela de Adultos, Centro de día para la Tercera Edad, Centro de Juventud, servicios todos ellos imprescindibles para facilitar la conciliación entre la vida laboral y familiar. También cuenta con instalaciones públicas como: polideportivo, dos pistas polideportivas, piscinas, campo de fútbol y rocódromo. Su tejido asociativo es muy activo, desarrollando multitud de actividades durante todo el año.

Entre los elementos patrimoniales de Binaced más relevantes encontramos la calzada romana, el castillo de la Mora y la ruta “de El Pino”, un observatorio de aves necrófagas y el embalse de San Salvador, ambos de reciente creación, y varios yacimientos arqueológicos.

1.2- Características socioeconómicas.

Población:

El municipio cuenta con 1.528 habitantes de los cuales 808 son hombres y 720, mujeres. Lo que supone una densidad de población de 19,46 hab/km², situándola por debajo de la densidad de población de la Comarca del Cinca Medio que es de 41,84 hab/km² pero por encima de la densidad de población de la provincia de Huesca, con 14,25 hab/km².



Indicadores demográficos	Municipio	Aragón
Población de 65 y más años	22,5%	21,3%
Edad media	46,0	44,4
Tasa global de dependencia	53,0	54,7
Tasa de feminidad	89,1	102,2
Extranjeros	10,1%	10,1%
Pob. 65 y más	(Pob. 65 / Pob. Total) x 100	
TG. dependencia	(Pob. 14 + Pob. 65 / Pob. de 15 a 64) x 100	
Feminidad	(Pob. Total mujeres / Pob. Total hombres) x 100	
Extranjeros	(Pob. Extranjera / Pob. Total) x 100	

Fuente: Padrón municipal de habitantes a 1-1-2016. INE-IAEST.

Binaced tiene una población masculinizada, característica propia de las zonas rurales, pero, en este caso, también es debido a que cuenta con un importante porcentaje de población inmigrante cuya procedencia es principalmente africana y suele ser el cabeza de familia el que se asienta en el territorio, quedando el resto de la familia en el país de origen. Con el paso de los años, esta tendencia está revertiendo ya que cuando esta población dispone de estabilidad laboral trae consigo a su familia, y realizan reagrupación familiar. Por este motivo y porque el desarrollo económico del municipio hace que cuente con oferta laboral para las generaciones jóvenes en varios sectores y que éstos opten en su mayoría por asentarse en el municipio, es por lo que la pirámide de población es ligeramente regresiva, propio de una economía desarrollada, pero todavía conserva una buena su base de población joven e infantil.

El grueso de la población se sitúa en el tramo de población en edad activa, entre los 16 y los 65, lo que hace que su tasa global de dependencia se sitúe ligeramente por debajo de la media de Aragón. Teniendo en cuenta que la población en Aragón se asienta principalmente en las cabeceras comarcales.

Distribución de la población de 16 y más años por relación con la actividad y sexo en Binaced

	Ambos sexos	Hombres	Mujeres
Total	100,0%	100,0%	100,0%
Activos	60,3%	67,3%	52,4%
Ocupado	46,0%	48,9%	42,7%
Parado	14,3%	18,4%	9,7%
Inactivos	39,7%	32,7%	47,6%
Persona con invalidez laboral permanente	2,4%	2,7%	2,0%
Jubilado, prejubilado, pensionista o rentista	27,2%	24,4%	30,5%
Estudiante	5,0%	3,6%	6,4%
Otra situación	5,1%	2,0%	8,7%

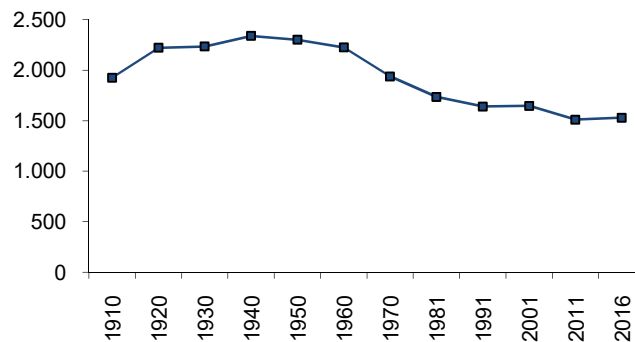
Distribución de la población de 16 y más años por relación con la actividad y sexo en Comarca del Cinca Medio

	Ambos sexos	Hombres	Mujeres
Total	100,0%	100,0%	100,0%
Activos	59,0%	64,1%	53,7%
Ocupado	42,9%	50,8%	34,5%
Parado	16,2%	13,3%	19,2%
Inactivos	41,0%	35,9%	46,3%
Persona con invalidez laboral permanente	2,1%	3,3%	0,8%
Jubilado, prejubilado, pensionista o rentista	24,8%	25,1%	24,5%
Estudiante	5,4%	4,7%	6,2%
Otra situación	8,7%	2,8%	14,8%

Fuente: Datos por municipios y por Comarcas a 1-1-2016. INE-IAEST.

Teniendo en cuenta que Binaced se encuentra en una Comarca caracterizada por tener una gran industrialización, por lo que sus datos socioeconómicos son más favorables que los del resto de la provincia e incluso que Aragón: su tasa de paro es inferior a la de Aragón, su media de edad inferior, comprobamos cómo Binaced, a pesar de tener más porcentaje de población activa que la Comarca, cuenta con una tasa de desempleo inferior. Entre los hombres hay más desempleados que en la media de Comarca debido a que muchos de ellos trabajan en el sector agrícola o agroalimentario y cuentan con gran estacionalidad. Se comprueba cómo el porcentaje de jubilados o pensionistas es superior al de Comarca, esto es debido a que la población de Binaced está más envejecida que media comarcal.

Evolución censal de la población en Binaced



Fuente: Padrón municipal de habitantes a 1-1-2016. INE-IAEST.

El análisis de la evolución de la población en Binaced en el último siglo que refleja el gráfico anterior muestra un ligero descenso de la misma, pero éste es muy inferior al de otros municipios en el mismo periodo. En 1920 superó los 2.000 habitantes y creció hasta llegar en los años 60 a los 2.300, momento en el que cambia la tendencia y se inicia un periodo de descenso de población que logra frenarse en los años 90. Este descenso de población desde los años 60 es fruto de la mecanización de las tareas agrícolas y de la industrialización de las cabeceras comarcales que provocan un éxodo desde las zonas rurales a las ciudades, lo que hace que pierda población.

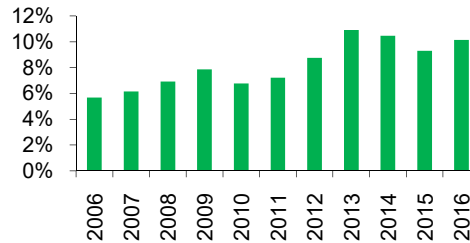
No obstante, logra mantener en la actualidad una población superior a los 1.500 habitantes gracias a que en los 80 logró diversificar su economía con la instalación de varias empresas del sector industrial que han logrado crear tanto empleo femenino como empleo para que sus jóvenes tengan la opción de asentarse en el territorio con un futuro laboral.

La fertilidad de sus tierras, unidos a que cultivos como los frutales apenas permiten la mecanización, hace que desde los años 90 el municipio cuente con abundante población inmigrante. Su gran producción frutícola y el tejido cooperativista con el que cuenta, han favorecido el desarrollo de industria agroalimentaria quedando el valor añadido en el territorio.

Población extranjera

	Extranjeros	%
Total	155	100,0
Europa	42	27,1
Africa	103	66,5
América	10	6,5
Asia	0	0,0
Oceanía	0	0,0
Apátridas, no consta	0	0,0

Evolución del porcentaje de población extranjera sobre el total de población



Fuente: Padrón municipal de habitantes a 1-1-2016. INE-IAEST

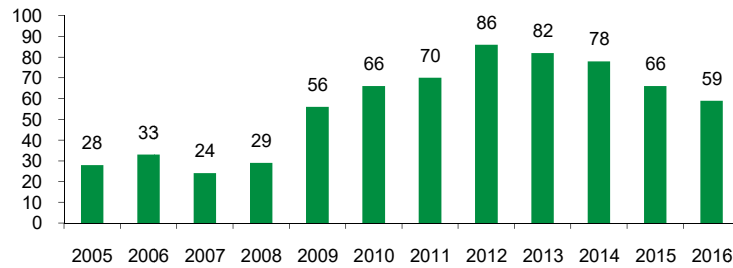
Binaced, debido a la necesidad de mano de obra agrícola, cuenta con una importante población extranjera entre sus habitantes. Según datos del padrón de 2016, el número de extranjeros censados asciende a 155, de los cuales, un 27% son europeos (en su mayoría de nacionalidad rumana) y un 66,5% de procedencia africana (Malí y Gambia principalmente). Además de esta población extranjera que se ha asentado en el municipio, también cuenta, por la temporalidad del trabajo agrícola con una población que reside de manera temporal en el municipio. De hecho existen dos albergues de temporeros gestionados por dos cooperativas agrarias del municipio: Cooperativa San Marcos y Cooperativa Hortofrutícola. El primero llega a albergar a unos 80 trabajadores temporeros y el segundo a unos 40. El trabajo agrícola de temporada también atrae población de municipios vecinos, llegando a contratar en verano en San Marcos hasta 200 temporeros y en la Cooperativa Hortofrutícola hasta 80.

Mercado de trabajo:

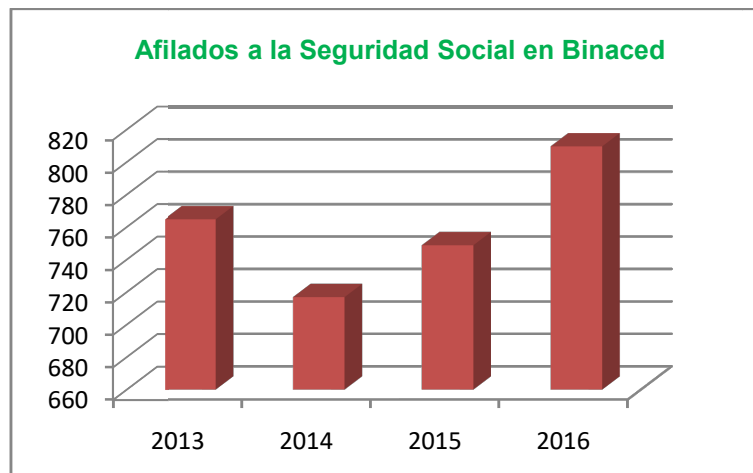
La evolución del número de desempleados desde 2008, año en que se inicia la actual crisis económica, hasta la actualidad alcanza su punto más elevado en 2012 y, a partir de esta fecha, se invierte la tendencia. Situándose en 2016 a niveles de 2009.

Para tener una visión más global del mercado laboral es necesario contrastar el dato de desempleados registrados en las Oficinas de Empleo con el de afiliados a la Seguridad Social. A pesar de la aparente recuperación en 2014 por el descenso de desempleados, el de afiliados a la Seguridad Social desciende con respecto a 2013. En 2015 y en 2016, crece el número de afiliados y desciende el de desempleados, siendo estos datos positivos para el mercado laboral. En ocasiones, cuando un descenso de desempleados no va acompañado por un incremento en el número de afiliados puede denotar simplemente que los desempleados al dejar de percibir prestaciones dejan de mantener activas sus inscripciones, pero no implica una mejora del mercado laboral.

Evolución del número de desempleados en Binaced

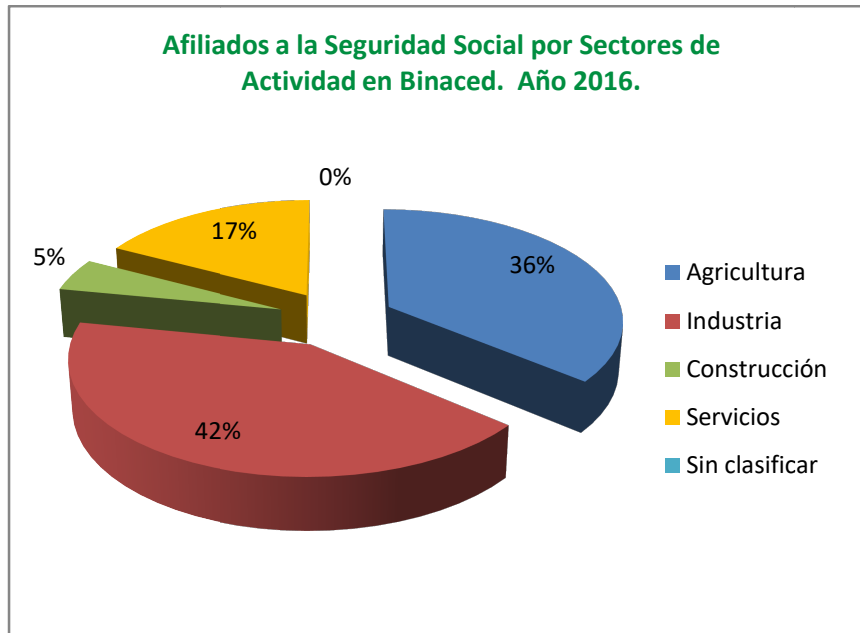


Fuente: Datos por municipios a 1-1-2016. INE-IAEST. Elaboración propia.

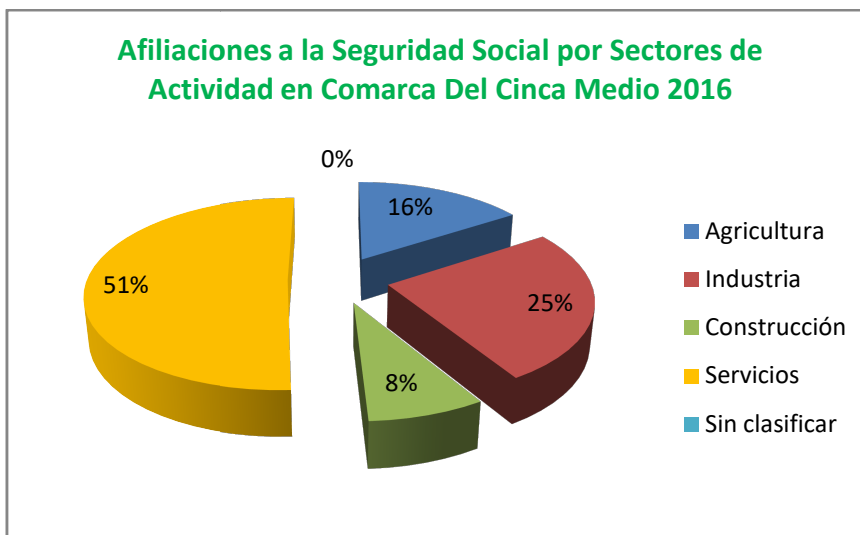


Fuente: Datos por Comarcas a 1-1-2016. INE-IAEST. Elaboración propia.

Se desglosa a continuación el número de afiliados a la Seguridad Social por Sectores de Actividad tal como se muestra en el siguiente gráfico. El Sector Industrial es el que más trabajadores aporta con un 42%, muy por encima de la Comarca que cuenta con un 25% de afiliados que corresponden al sector industrial. Le sigue el Sector Agrícola con un 36% en Binaced, también superior al de Comarca que supone un 16%. El Sector Construcción, uno de los más castigados en la actual crisis económica, supone en Binaced el 5% de los afiliados, por detrás de Comarca que aporta un 8% de los trabajadores afiliados. El Sector Servicios tan sólo representa un 17% de los afiliados en Binaced frente al 51% de la Comarca. En este sector es en el que Binaced puede desarrollarse más ya que cuenta con un tejido empresarial en el sector primario y en el industrial que son la base para que en torno a ellos se desarrollen servicios. En la Comarca, los servicios se concentran en su Capital de ahí que haya tanta diferencia con respecto a Binaced en este sector. Por otro lado, la ubicación geoestratégica de Binaced, próxima a dos capitales comarcales: Binefar y Monzón, hace que a pesar de contar con un sector servicios poco desarrollado, tenga acceso a servicios tales como suministros, oficinas técnicas en ambas capitales. El sector servicios engloba al turismo, subsector sin apenas relevancia en la actualidad pero que cuenta con potencial de desarrollo gracias a la riqueza ornitológica del municipio y que se ha visto reforzada por la creación del Embalse de San Salvador.



Fuente: Afiliados a la Seguridad Social 1-1-2016. INE-IAEST por municipios. Elaboración propia.



Fuente: Afiliados a la Seguridad Social 1-1-2016. INE-IAEST por Comarcas. Elaboración propia.

Sectores de Actividad:

La existencia de fértiles terrenos de regadío donde los principales cultivos son los frutales con una importante producción de melocotón, seguido de cultivos como los cereales y los forrajes, así como la existencia de ganadería extensiva principalmente del sector porcino, hacen que el sector primario sea uno de los principales del municipio. Las explotaciones agrícolas son minifundios, la mayoría se sitúa entre las 5 y las 50 hectáreas y están explotadas por sus propietarios siendo la mayoría explotaciones de carácter familiar.

La mayor parte de esta actividad se desarrolla a través de tres Cooperativas Agrícolas de primer nivel, cuyos socios son los propios agricultores (Cooperativa San Marcos, Hortofrutícola y Los Planteses). Al agruparse, los productores agrícolas obtienen mayor poder

de negociación frente a proveedores (al realizar compras agrupadas a través de la Cooperativa) y frente a clientes, ya que cuentan con un gran volumen de producto para negociar el precio de venta en un sector en el que la diferenciación es muy complicada. Además, la Cooperativa San Marcos dio un paso asociándose con transformadores agroalimentarios a finales de los años 90 creando una fábrica conservera que trabaja tanto marca propia como para otras marcas conserva de fruta. El desarrollo de esta industria agroalimentaria es un ejemplo de cómo el valor añadido queda en el territorio así como la creación de puestos de trabajo que se cubren principalmente por mujeres, aliviando uno de los problemas a los que suele enfrentarse el mundo rural, que es la dificultad de acceso al mercado laboral para el sector femenino y que, en muchos casos, provoca el abandono de éstas de su territorio en busca de oportunidades laborales lo que desemboca en una masculinización del territorio, en envejecimiento de la población y finalmente, en despoblación.

En lo que respecta a la agricultura hay que destacar otras producciones hortofrutícolas como la pera y la manzana, además de alfalfa, cereal y girasol. Este panorama agrícola se completa con una significativa producción ganadera que va en constante aumento en especial los sectores porcino y bovino. También cuenta con explotaciones de lanar y avícolas.

En relación al sector industrial, que se lleva a cabo en modernas empresas equipadas con última tecnología, que fabrican elementos auxiliares destinados a electrodomésticos y automóviles (T.C.S.A., Concisa y Cooperativa de Mujeres La Binacetense) y que toman en varios casos el modelo de economía social en forma de Cooperativas de trabajo asociado, favorecen el desarrollo del mercado laboral femenino en el territorio. Se trata de implantaciones industriales que no cuentan con un espacio específico destinado al desarrollo industrial en un polígono, lo que, en ocasiones, frena las posibilidades de crecimiento de las empresas existentes y dificulta la implantación de nuevas empresas, ya que el no disponer de terreno con servicios implica costes adicionales que pueden llegar a hacer inviable una implantación industrial.

En la última década, este sector también se ha diversificado con la instalación de dos empresas químicas destinadas a la creación de productos cosméticos y una microempresa de telecomunicaciones. Dentro del sector industrial de Binaced también existen empresas del metal, son de carácter familiar y se dedican principalmente a ofrecer servicio a la industria existente.

El sector servicios, aglutina al comercio minorista, al turismo, a los talleres mecánicos, a la hostelería, suministros industriales o agrícolas... En relación a la población, Binaced cuenta con un buen tejido de comercio minorista, de hecho, es el segundo en relevancia tras la capital dentro de la Comarca del Cinca Medio. Los talleres mecánicos, servicios auxiliares y de suministros nacen en torno al sector primario e industrial, a pesar de que en muchas ocasiones, la proximidad de Monzón y de Binefar frena el desarrollo de este subsector al contar en ambas capitales con amplia oferta de estos servicios. En cuanto al turismo y hostelería, cuenta con dos restaurantes y un único alojamiento de turismo rural que ofrece 6 plazas, especializado en turismo ornitológico. A esas 6 plazas cabría añadir la próxima apertura (en 2018) del albergue municipal que ofertará 18 plazas más. Los primeros ofrecen servicio a la

población y al sector industrial. De ahí que el sector turístico no esté muy desarrollado pero tenga ahora un nuevo potencial a desarrollar.

1.3- Oportunidades y amenazas que ofrece el territorio en materia de creación de empleo, de desarrollo empresarial y de la existencia de recursos para el desarrollo de actividades económicas emergentes.

Análisis DAFO	
DEBILIDADES	AMENAZAS
<p>-Falta de marca del territorio para ofrecer productos y servicios, en especial, productos agroalimentarios.</p> <p>- Necesidad de adecuar las comunicaciones a través de la carretera A-140, que da acceso a Albalate de Cinca (y a la N-2 en Fraga) y a Binefar (y a la A-22) y a la A1234 que conecta con Monzón para favorecer el transporte de mercancías y de personas.</p> <p>- El municipio no cuenta con suelo industrial y de servicios disponible para favorecer la implantación de nuevas empresas, el desarrollo de las existentes, lo que favorece un desarrollo sostenible del municipio.</p> <p>-El sector ganadero está muy centrado en la producción porcina, los productores son de pequeño tamaño y no cooperan entre ellos para que exista una transformación del producto, por lo que el valor añadido no queda en el territorio.</p> <p>-Pequeño tamaño de las empresas que presentan escasez de recursos humanos y económicos para trabajar la entrada a nuevos mercados exteriores, así como desconocimiento de los recursos existentes en materia de internacionalización.</p> <p>-Mano de obra desempleada sin formación procedente de terceros países que es necesario formar para su inserción en el mercado laboral.</p> <p>-Necesidad de mano de obra cualificada para implantar procesos de I+D+I en las empresas que favorezcan su modernización.</p>	<p>-Deslocalización industrial de empresas locales hacia terceros países en vías de desarrollo (en especial en los sectores químico y manufacturero)</p> <p>- Producciones hortofrutícolas que se desarrollan en terceros países como Marruecos que no cumplen garantías fitosanitarias ni normativa sanitaria de las producciones europeas por lo que incurren en menores costes y también su mano de obra es más barata, por lo que pueden ofrecer mejores precios a mayoristas.</p>
FORTALEZAS	OPORTUNIDADES
<p>-Existencia de recursos: humanos, tierras fértiles, agua, energía y red de comunicaciones por carretera.</p> <p>- Existencia de infraestructuras que ofrecen un servicio de calidad de internet en el municipio.</p> <p>-Tejido industrial existente en el municipio que puede favorecer nuevas implantaciones para generar sinergias con las empresas existentes.</p>	<p>-Situación demográfica favorable: cuenta con gran porcentaje de población activa. Su población joven se asienta en el municipio y población inmigrante se asienta con sus familias, lo que permite mantener población y, por tanto, mejorar los servicios que se prestan a los ciudadanos desde las entidades públicas y la calidad de vida en general.</p> <p>- Situación geográfica estratégica próxima a tres cabeceras de comarca (Monzón, Binéfar y Fraga)</p>

<p>-Importante producción agroalimentaria local, en especial: frutas, cereales, forrajes, porcino y vacuno que favorece la implantación de industria agroalimentaria.</p> <p>-Industria Auxiliar existente para dar servicio a la productiva tanto en el municipio como en las dos capitales comarcales más próximas. Este hecho puede atraer a empresas que no irían a una zona NO industrializada.</p> <p>-Tradición de empresas de economía social en el municipio en los sectores agrícola e industrial favorece el desarrollo de este tipo de economía que pone el foco en las personas y que en territorios como País Vasco (Mondragón) o Cataluña (Guissonna) ha permitido un desarrollo socioeconómico más favorable que en otros territorios.</p>	<p>lo que favorece la creación de sinergias a través del intercambio de servicios y de mano de obra.</p> <p>-Los programas Leader, gestionados en el territorio por CEDER ORIENTAL, favorecen la transformación de productos agroalimentarios del territorio para su posterior comercialización.</p> <p>-Existencia de Ayudas de Gobierno de Aragón para contratación de personal de exportación en las empresas, de asistencia a ferias, para la incorporación como autónomos..</p> <p>-Deslocalización industrial en grandes zonas industriales como Cataluña, debido al alto coste del suelo industrial y a la inestabilidad política.</p> <p>-Reciente construcción del Embalse de San Salvador, que favorece el desarrollo de turismo ornitológico en el municipio, lo que permitirá desarrollar el sector turístico y diversificar la actividad económica del territorio.</p>
--	---

2.- ORIGEN Y JUSTIFICACIÓN DEL PROYECTO:

Binaced es un municipio que cuenta con gran potencial de desarrollo económico, factor clave para frenar la despoblación en el medio rural. Cuenta con implantaciones industriales que hacen que sea el municipio con más industria de la Comarca del Cinca Medio después de su capital, Monzón, pero es necesario que desarrolle suelo industrial para canalizar el potencial crecimiento de este sector.

El sector primario tiene gran peso en su economía, las producciones hortofrutícolas sitúan a este sector como el más relevante en cuanto a número de trabajadores en el municipio. Existe una industria conservera, pero es necesario fomentar, apoyar el desarrollo de proyectos que transformen en el municipio las producciones agrícolas para que el valor añadido quede en el territorio y genere empleo. El sector primario genera mucho empleo de temporada, lo que implica gran afluencia de trabajadores temporeros en épocas altas. Lo que hace necesario que desde instituciones como el Ayuntamiento se pueda prestar servicios de orientación laboral para favorecer la desestacionalización del trabajo y por tanto, la fijación de población en el municipio.

La reciente construcción del Embalse de San Salvador, debe ser una oportunidad para desarrollar el sector turístico y diversificar así la economía local. La existencia de gran variedad de aves en la zona, además de la numerosa colonia de Milano Real, propició la construcción de un observatorio de aves necrófagas. La existencia de aves migratorias se ve favorecida por la construcción del embalse, lo que hace pensar que el turismo ornitológico pueda tener gran desarrollo en este municipio.

3.- PLAN DE ACCIÓN:

3.1.- Formación Inicial / plan de acogida.

La Entidad pondrá a disposición del Agente de Desarrollo un equipo informático con conexión a internet y telefónica, una mesa y un espacio con privacidad para que pueda atender correctamente a emprendedores o demandantes de empleo.

El Plan de acogida del nuevo trabajador consistirá en prestarle apoyo durante el primer mes para que conozca el funcionamiento y organización de la Entidad. Se realizará por el personal del Ayuntamiento. En relación al servicio prestado en materia de orientación laboral y de atención a emprendedores se realizarán dos reuniones al inicio con el Agente de Empleo y Desarrollo de Comarca para exponer las acciones que se llevan a cabo desde Comarca y periódicamente se mantendrán reuniones para coordinar la atención prestada a emprendedores y desempleados e intercambiar experiencias.

3.2.- Información y comunicación de subvenciones para la formación y el empleo

Asesorará a emprendedores locales al inicio de actividad sobre trámites de inicio, ayudas de INAEM y ayudas sectoriales. Informará y asesorará a empresas locales sobre las ayudas de fomento a la contratación estable y de trámites y ayudas para el desarrollo de proyectos empresariales generadores de empleo en el municipio.

Se informará y apoyará la creación de proyectos de economía social como cooperativas de trabajo, Sociedades laborales. Se informará tanto de los trámites de inicio de actividad como de las posibles ayudas que otorga INAEM.

Informará y tramitará a la propia entidad sobre programas de fomento del empleo como programas de contratación de desempleados por entidades locales para el desarrollo de obras de interés general, talleres de empleo...

3.3.- Colaboración en la difusión y utilización de servicios de INAEM.

El Agente de Desarrollo atenderá a la población desempleada local ofreciendo servicios de orientación laboral: realizando curriculum, informando de recursos para la búsqueda de empleo y de formación de Inaem especialmente. También se colaborará con la oficina de empleo informando sobre los servicios de la oficina electrónica, informando de su funcionamiento, para que los usuarios no tengan necesidad de desplazarse hasta Binefar.

Trabjará en especial con dos colectivos: por un lado, con jóvenes y empresas informando de las ventajas de inscripción en el Sistema de Garantía juvenil para menores de 30 años y por otro, con el colectivo de temporeros inmigrantes, favoreciendo su formación para que puedan mejorar sus expectativas laborales.

3.4.- Acciones para favorecer el desarrollo socioeconómico del territorio.

Realizará un directorio de empresas del municipio que se ubicará on line para dar a conocer todos los recursos económicos del municipio y para favorecer sinergias entre las empresas locales.

Colaborará con los servicios administrativos municipales, realizando proyectos para la captación de recursos económicos en el municipio que favorezcan el desarrollo socioeconómico del mismo y la mejora de vida en el municipio.

Colaborará, bajo la supervisión de Secretaría- Intervención, en la elaboración de pliegos de prescripciones técnicas de contratos que guarden relación directa con su labor: venta, alquiler o concesión de locales municipales donde se pretenda instalar una actividad económica, o incluso cesión gratuita de los mismos, si la entidad receptora reuniera las características necesarias.

Colaborará con los servicios administrativos municipales en la redacción de bases, así como su publicación, y resto de tramitación, de las subvenciones cuyo objetivo es fomentar el tejido asociativo del municipio.

Colaborará con los servicios municipales en la actualización de aquéllos contenidos que, siendo de su competencia, necesiten ser publicados, dando así cumplimiento a la diversa legislación existente sobre publicidad y transparencia.

Prestará apoyo al área de urbanismo, para realización de trámites que permitan el desarrollo de un suelo industrial lo que favorecería un desarrollo sostenible, la creación de empleo en el municipio y la fijación de población en el mismo.

Mantendrá contacto periódico con la Agente de Desarrollo Comarcal para coordinar acciones de información, intercambiar experiencias y organizar acciones conjuntas entre ambas entidades.

4.- PRESUPUESTO:

El coste anual de contratación de un agente de Desarrollo Local durante el primer año a jornada completa será:

Agente de Empleo y desarrollo Local			
Costes		Financiación	
Seguridad Social Empresa	7.286,40€	Subvención INAEM	22.248,80€
Salario bruto anual	22.248,80€	Fondos propios entidad	7.286,40€

5.- CONCLUSIONES:

El municipio de Binaced- Valcarca cuenta con gran potencial socioeconómico y su Ayuntamiento no dispone de personal en plantilla que pueda desarrollar este tipo de servicio a los ciudadanos y empresas locales, por lo que contar en su plantilla con un Agente de Empleo y Desarrollo Local redundaría en beneficio de los vecinos del municipio al poder prestar este tipo de asesoramiento a los ciudadanos, a emprendedores y empresas locales.

En Binaced, a 27 de julio de 2017.

(Documento firmado electrónicamente)

Fdo. Juan Latre Ferris